

دليل الطالب لبرنامج بكالوريوس الخدمة الاجتماعية جامعة حلوان

القاهرة

٢٠٢٠/٢٠١٩

فريق عمل إعداد الدليل

عميد الكلية	الأستاذ الدكتور/ يسري شعبان	١.
وكيل الكلية لشئون التعليم والطلاب	الأستاذ الدكتور/ جيهان سيد بيومي	٢.
وكيل الكلية لشئون حماية البيئة	الأستاذ الدكتور عائشة عبد الرسول	٣.
رئيس قسم العمل مع الأفراد والأسر	الأستاذ الدكتور سامية همام	٤.
رئيس قسم العمل مع الجماعات	الأستاذ الدكتور صفاء خضير	٥.
رئيس قسم التخطيط الاجتماعي	الأستاذ الدكتور / نادية الجراواني	٦.
رئيس قسم العمل مع المنظمات والمجتمعات	الأستاذ الدكتور/ وجدي بركات	٧.
رئيس قسم مجالات	الأستاذ الدكتور / زكنية عبدالقادر خليل	٨.
مدير وحدة ضمان الجودة	الأستاذ الدكتور/ سماح سالم	٩.
نائب مدير وحدة ضمان الجودة	الدكتورة / وسام محمد ابراهيم	١٠.
مدير عام الكلية	الأستاذة/ تغريد فكري	١١.
مدير ادارة رعاية الشباب	الأستاذة/ سمية فاروق	١٢.
مدير مكتب التدريب الميداني	الدكتور/ حسين شاهين	١٣.
مدير مركز العلاج الاجتماعي	الدكتور/ عزه الروبي	١٤.
مدير وحدة الشكاوى والمقترحات	الدكتور/ منى السيد	١٥.
مسئول معيار الطلاب والخريجون	م.م/بسمه حسين عبد الكريم	١٦.
مساعد معيار الطلاب والخريجون	م/ زينب جمعه عطيه	١٧.
مساعد معيار الطلاب والخريجون	م/سحر عبد المنعم	١٨.

منهجية إعداد الدليل

- دليل الطالب السابق
- لائحة البكالوريوس
- ملاحظات وحدة ضمان الجودة
- ملاحظات مركز ضمان الجودة

أبنائى وبناتى طلاب كلية الخدمة الاجتماعية - جامعة حلوان

يطيب لى مع مطلع هذا العام الدراسى الجديد أن أهنتكم جميعاً "المستجد منكم والمستمر"، فأهلاً ومرحباً بكم جميعاً فى هذا الصرح العلمى الذى نشرف جميعاً بالإنتماء له، ونعمل جميعاً بجد ومثابرة به حتى نصل إلى درجة الإبداع والإجادة التى ينشدها الوطن، فبالعلم نبني ونبنى، وبالجهل نهدم ونهدم.

أبنائى وبناتى الطلاب والطالبات: حق مصر علينا الإجتهد والجد والحرص الدائم على الحضور واستيعاب الدروس، والمشاركة الإيجابية الفعالة فى كافة الأنشطة التى تنفذ بكم ولكم. أبنائى وبناتى الطلاب والطالبات: إن بناء المجتمع لا يحتاج إلى مجرد الحصول على الشهادات ولكن يحتاج منا إلى العلم والخبرة والتخصص.

أما عن الجودة والإتقان فأحب أن أطلعكم فيما أنجزناه وأشرككم فى كافة الخطى على هذا الطريق حتى نصل بكم ولكم إلى الاعتماد، فقد تخطينا بحمد الله وتوفيقه مراحل عديدة فى هذا المجال، ويتبقى خطوات ومراحل أخرى لن تتم إلا بكم فليكن شعارنا فى المرحلة القادمة "يداً بيد .. نبني الغد" فأيدينا ممتدة لكم جميعاً فلا تتقاعصوا عن العمل والتحاور مع أساتذتكم فى كل مجالات المعرفة.

أبنائى وبناتى الطلاب والطالبات: وطنكم بحاجة إلى قادة تبني وشعب يعمر، وطنكم ينتظر منكم الكثير، ينتظر شحن الهمم وتشمير السواعد، ينتظر منكم مجابهة الفساد والإفساد أينما كان، ينتظر منكم العمل بجد وبشرف واقتدار، ينتظر تمسككم بالقيم السامية والمبادئ الوطنية.

وكليتكم دائماً تشجع الطالب المتفوق والملتزم بالقيم والتقاليد الجامعية الراقية وهذه أيدينا ممدودة إليكم، وأبوابنا مفتوحة أمامكم، فأنتم نصف الحاضر وكل المستقبل، فمارسوا نشاطكم بالالتزام وحنكة، وقولوا رأيكم بالالتزام وصراحة، ولا تأخذوا الأمور بشطط الفكر، فإنه يؤدي إلى الفتن المظلمة.

دمتم لمصر سواعد فتية

وحفظ الله وطننا العزيز من كل شر، إنه سميع مجيب

عميد الكلية،

أ.د. يسرى شعبان عبدالحميد

أولاً: نبذة تاريخية عن الكلية:

تعتبر كلية الخدمة الإجتماعية جامعة حلوان، صرح عال بدء منذ عام ١٩٣٩ قبل نشأة جامعة حلوان كمعهد عال للخدمة الإجتماعية ثم تحول بعد ذلك إلى كلية الخدمة الإجتماعية جامعة حلوان منذ ١٩٧٥، وذلك مع إنشاء جامعة حلوان.

وتضم الكلية نخبة متميزة من أعضاء هيئة التدريس لها إسهامتها فى كافة المجالات التنموية، وقد أسهمت الكلية فى إنشاء أقسام للخدمة الإجتماعية فى كافة الدول العربية مثل السعودية اليمن - قطر - البحرين - الإمارات - الكويت- كما أشتركت فى إجراء العديد من الدراسات والبحوث لمواجهة الكثير من القضايا، التي تهم المجتمع وتمنح الكلية العديد من الدرجات العلمية مثل البكالوريوس ودبلوم الخدمة الإجتماعية والماجستير ودكتوراه الفلسفة فى الخدمة الإجتماعية.

وتساعد الكلية أبنائها من خلال تدريبهم فى كافة المؤسسات، وقد أدى ذلك إلى إحتلال الكلية مكانة مرموقة فى تعليم الخدمة الإجتماعية على المستويات العربية والأفريقية والدولية وتميز خريجوها، هذا وتعد الكلية المؤتمر السنوى الدولى لها فى مارس من كل عام تناقش فيه الأبحاث العلمية المقدمة من أعضاء هيئة التدريس بالكلية ويحضره قيادات الجامعة ومندوبون عن الجامعات العربية والأفريقية والأجنبية، كما تعقد الكلية المؤتمر السنوى للتدريب الميدانى فى نوفمبر من كل عام تناقش فيه جوده التدريب الميدانى ويحضره كل المهتمين بالتدريب الميدانى بالكلية والمشرفين الاكاديميين والمؤسسين .

ثانياً : رؤية ورسالة الكلية وأهدافها الاستراتيجية :

رؤية الكلية:

" نحو أخصائي إجتماعى متميز علمياً ومهارياً ينافس محليا ودوليا فى سوق العمل"

رسالة الكلية:

"تعمل كلية الخدمة الاجتماعية بجامعة حلوان على إعداد أخصائي إجتماعى يستطيع المنافسة في سوق العمل محليا ودوليا؛ وقادر على إحداث التغيير الإيجابي فى المجتمع؛ وتقوم بإجراء البحوث التى تهتم بدراسة السلوك الانسانى والبيئة الاجتماعية لوضع الخطط المناسبة للتدخل المهني وتوظيفها فى برامج تعليم الخدمة الاجتماعية والنهوض بالمجتمع. كما تعمل على تنمية مجتمعها الداخلى والمجتمع المحلى المحيط بها؛ والمساهمة فى حل المشكلات القومية"

الأهداف الاستراتيجية:

الغاية الاستراتيجية الاولى: تحقيق التميز في تعليم وتعلم الخدمه الاجتماعيه.

الأهداف الاستراتيجية:

١- تطوير دورى للمناهج وتكنولوجيا التعليم والتعلم

٢- تطبيق نظم تقويم الطلاب .

٣- تطوير منظومة الارشاد الاكاديمي والدعم الطلابي .

٤- طرح برامج ومقررات تجذب الطلاب وتناسب احتياجات العمل.

الغاية الاستراتيجية الثانيه: تحقيق التميز في البحث العلمي والابتكار بالكلية.

الأهداف الاستراتيجية:

١- إنشاء قاعدة بيانات للأبحاث ، وأصحاب المصلحة ، والشركاء لزيادة فرص التسويق والتمويل .

٢- تكوين مجموعات بحثيه في مجالات التميز.

٣- وضع اليات لتشجيع وزيادة عدد الناشرين بالمجله العلميه المحكمه دوليا.

الغاية الاستراتيجية الثالثه : تحقيق التميز في الشراكة المجتمعية للكلية بالمجتمع المحلى.

الأهداف الاستراتيجية:

١- خدمة قضايا المجتمع وإحتياجات أصحاب المصلحة بالمجتمع.

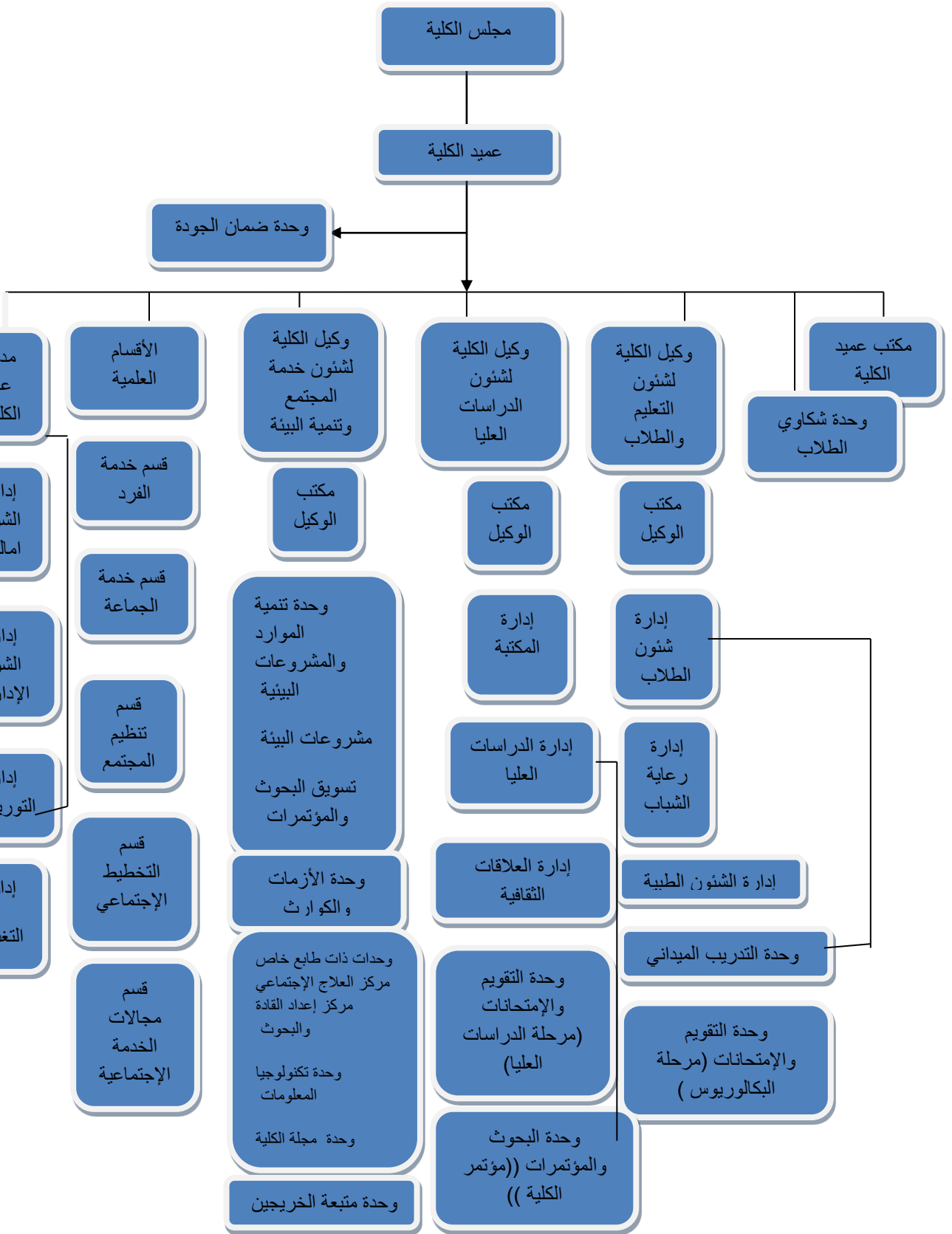
٢- زيادة حجم الخدمات الهادفة المقدمة للمجتمع .

٣- تعزيز مشاركة مؤسسات المجتمع فى العملية التعليمية والبحثية.

٤- التواصل المستمر مع الخريجين والاصدقاء والشركاء .

٥- المساهمة فى بناء قدرات المجتمع المحلى .

ثالثاً: الهيكل التنظيمي للكلية :



رابعاً: الأقسام العلمية بالكلية

(١) قسم خدمة الفرد:

ويدخل في إختصاصه المقررات والبحوث

الخاصة بما يلي:

أ. علي مستوي البكالوريوس:

مدخل الممارسة العامة في الخدمة الاجتماعية - أساسيات الممارسة في خدمة الفرد - عمليات الممارسة في خدمة الفرد - نماذج ونظريات في ممارسة خدمة الفرد - مهارات وتطبيقات في خدمة الفرد - نصوص في خدمة الفرد باللغة الإنجليزية - مشروع بحثي للتخرج المرتبط بخدمة الفرد - تدريب ميداني.

ب. علي مستوي الدراسات العليا:

أسس التخصص في خدمة الفرد E - قضايا في خدمة الفرد - تقويم البرامج الاجتماعية في مجال التخصص - بحث متقدم في مجال التخصص - الخدمة الاجتماعية الدولية - تعليم الخدمة الاجتماعية - تدريب ميداني.

أسس الخدمة الاجتماعية الاكلينيكية - = الاسرية القضائية - التدخل المهني مع المضربين نفسياً وعقلياً

(٢) قسم خدمة الجماعة:

ويدخل في إختصاصه المقررات والبحوث الخاصة بما يلي:

أ. علي مستوي البكالوريوس:

الإتصال في الخدمة الاجتماعية - أساسيات الممارسة في خدمة الجماعة - عمليات الممارسة في خدمة الجماعة - نماذج ونظريات في ممارسة خدمة الجماعة - مهارات وتطبيقات في خدمة الجماعة - نصوص في خدمة الجماعة باللغة الإنجليزية - مشروع بحثي للتخرج مرتبط بخدمة الجماعة - تدريب ميداني.

ب. علي مستوى الدراسات العليا:

أسس التخصص في خدمة الجماعة E- قضايا في خدمة الجماعة - تقييم البرامج الاجتماعية في مجال التخصص - بحث متقدم في مجال التخصص - الخدمة الاجتماعية الدولية - تعليم الخدمة الاجتماعية - تدريب ميداني.

توجيهات الممارسة المهنية - تحليل حالات الممارسة المهنية - التدخل المهني في مجال التخصص برنامج مؤسسات العمل مع الجماعات - الاتصال والتفاعل الجماعي .

ت. قسم تنظيم المجتمع:

ويدخل في إختصاصه المقررات والبحوث الخاصة بما يلي:

أ. علي مستوى البكالوريوس:

مقدمة في الرعاية الاجتماعية - أساسيات الممارسة في تنظيم المجتمع - عمليات الممارسة في تنظيم المجتمع - نماذج ونظريات في ممارسة تنظيم المجتمع - مهارات وتطبيقات في تنظيم المجتمع - نصوص في تنظيم المجتمع باللغة الإنجليزية - مشروع بحثي للتخرج المرتبط بتنظيم المجتمع - تدريب ميداني.

ب. علي مستوى الدراسات العليا:

شعبة التخصص في تنظيم المجتمع - قضايا في تنظيم المجتمع - تقييم البرامج الاجتماعية في مجال التخصص - بحث متقدم في مجال التخصص - الخدمة الاجتماعية الدولية - تعليم الخدمة الاجتماعية - تدريب ميداني.

بناء قدرات المنظمات الاجتماعية - تنظيم المجتمع وقضايا الاصلاح الاجتماعي - تنظيم المجتمع ومنظمات المجتمع المحلي .

ت. قسم التخطيط الاجتماعي:

ويدخل في إختصاصه المقررات والبحوث الخاصة بما يلي:

أ. علي مستوى البكالوريوس:

دراسات سكانية وبيئية في الخدمة الاجتماعية - التخطيط الاجتماعي - تنمية إجتماعية - السياسة الاجتماعية - مناهج البحث في الخدمة الاجتماعية - إدارة المؤسسات الاجتماعية - نصوص في التخطيط الاجتماعي باللغة الإنجليزية - مشروع بحثي للتخرج المرتبط بالتخطيط الاجتماعي - تدريب ميداني.

ب. على مستوى الدراسات العليا:

اسس التخصص في التخطيط الاجتماعي E- قضايا في التخطيط الاجتماعي- تقويم البرامج الاجتماعية في مجال التخصص - إستراتيجيات السياسة الاجتماعية - بحث متقدم في مجال التخصص - الخدمة الاجتماعية الدولية - تعليم الخدمة الاجتماعية - تدريب ميداني يحل خطط التنمية الاجتماعية - السياسة الاجتماعية وتخطيط نوعية الحياة - اتجاهات مستقبلية فى بحوث التخصص .

ت. قسم مجالات الخدمة الاجتماعية:

ويدخل في إختصاصه المقررات والبحوث الخاصة بما يلي:-

أ. على مستوى البكالوريوس:

مقدمة في الخدمة الاجتماعية - الخدمة الاجتماعية في مجال الأسرة والطفولة - الخدمة الاجتماعية في المجال العمالي وحماية البيئة - الخدمة الاجتماعية في المجال التعليمي ورعاية الشباب - الخدمة الاجتماعية في المجال الطبي ورعاية المعاقين - الخدمة الاجتماعية في مجال الدفاع الاجتماعي - الخدمة الاجتماعية في مجال رعاية المسنين - نصوص في مجالات الخدمة الاجتماعية باللغة الإنجليزية - مشروع بحثي للتخرج المرتبط بمجالات الخدمة الاجتماعية - تدريب ميداني.

ب. على مستوى الدراسات العليا:

مجالات الخدمة الاجتماعية - اسس التخصص في مجالات الخدمة الاجتماعية E- قضايا في مجالات الخدمة الاجتماعية - تقويم البرامج الاجتماعية في مجالات التخصص - الإتجاهات الحديثة في الخدمة الاجتماعية - بحث متقدم في مجال التخصص - الخدمة الاجتماعية الدولية - تعليم الخدمة الاجتماعية - تدريب ميداني ادارة تطوير المنظمات الاجتماعية - استراتيجيات التدخل المهني - الممارسة المتقدمة فى مجال التخصصى .

- اما عن اللائحة الداخلية الجديده لمرحلة البكالوريوس فقد وافق مجلس الكلية بجلسته رقم (٥٦٢) بتاريخ ٢٠١٩/٩/٢ على البدء بالعمل بمشروع اللائحة الداخلية الجديده لمرحلة البكالوريوس للعام الجامعة ٢٠١٩-٢٠٢٠ وموادها : الفرقة الاولى (الفصل الاول) علم النفس والخدمة الاجتماعية - مقدمة فى علم الاجتماع - الشريعة الاسلامية وقضايا الاسره والمجتمع - المدخل الى الرعاية والخدمة الاجتماعية - المدخل الى السلوك الانسانى والبيئة الاجتماعية - الاتصال والتفاعل الجماعى ، اما (الفصل الثانى) اللغة العربية وفن التسجيل فى الخدمة الاجتماعية - الاقتصاد الاجتماعى - علوم سياسية وقضايا المجتمع - حقوق الانسان

ومكافحة الفساد - مدخل الممارسة العامة فى الخدمة الاجتماعية - علم النفس الاجتماعى - لغة انجليزية - زيارات ميدانية .

خامساً: الدرجات العلمية التى تمنحها الكلية:

- ١) درجة البكالوريوس فى الخدمة الإجتماعية.
- ٢) دبلوم الدراسات العليا فى مجالات الخدمة الإجتماعية (وهناك دبلومات متنوعة فى مجالات اخرى)
- ٣) درجة الماجستير فى الخدمة الإجتماعية فى التخصصات التالية (خدمة الفرد - خدمة الماعة - تنظيم المجتمع - التخطيط الإجتماعي- مجالات الخدمة الإجتماعية)
- ٤) درجة دكتوراه الفلسفة غى الخدمة الإجتماعية تخصصات: (خدمة الفرد - خدمة الجماعة - تنظيم المجتمع - التخطيط الإجتماعي- مجالات الخدمة الإجتماعية).
- ٥) درجة البكالوريوس فى الخدمة الإجتماعية (نظام التعليم المفتوح) فى التخصصات التالية:
أ. التخطيط والتنمية.

ب. الخدمة الإجتماعية ورعاية الشباب.

ج. الإنحراف والدفاع الإجتماعي.

د. تنظيم وتنمية المناطق العشوائية والمجتمعات المحلية.

هـ. رعاية الأسر وذوى الإحتياجات الخاصة.

سادساً: توصيف برنامج بكالوريوس الخدمة الاجتماعية بالكلية:

(١) معلومات أساسية:

أ. اسم البرنامج: الخدمة الاجتماعية

ب. طبيعة البرنامج : أحادي

ج. القسم المسئول عن البرنامج: جميع أقسام الكلية

د. تاريخ إقرار البرنامج: ٢٠١٠/٦/١

هـ. منسق البرنامج أ.د/ نيفين صابر عبدالحكيم

(٢) معلومات متخصصة:

(١) الأهداف العامة للبرنامج:

يتضمن برنامج تعليم الخدمة الاجتماعية على مستوى البكالوريوس تحقيق الأهداف التالية:

١/١ تزويد الطلاب بالمعارف الأساسية والنظريات العلمية للعلوم الإنسانية والاجتماعية ذات الصلة بالخدمة الاجتماعية، وكيفية الاستفادة منها.

٢/١ تزويد الطالب بالمعارف الأساسية للخدمة الاجتماعية ونظريات ونماذج الممارسة المهنية وكيفية الاستفادة منها.

٣/١ تنمية مهارات الطلاب في تكنولوجيا المعلومات والتقنيات الحديثة في العمل المهني.

٤/١ تنمية التزام الطلاب بأخلاقيات وقيم الممارسة المهنية في ممارستهم.

٥/١ إعداد الطالب لإجراء البحوث العلمية.

٦/١ تنمية مهارات الطلاب في عمليات تحليل القضايا والمشكلات الاجتماعية لكافة أنساق التعامل في الخدمة الاجتماعية في إطار السياسات الاجتماعية والمتغيرات العالمية.

٧/١ إكساب الطلاب المهارات والأساليب الحديثة المرتبطة بإدارة مؤسسات الرعاية الاجتماعية والخدمات الإنسانية.

٨/١ إكساب الطلاب المهارات اللازمة للممارسة المهنية مع كافة أنساق التعامل في الخدمة الاجتماعية في مجالات الممارسة المتنوعة وابتكار الحلول المناسبة لها وتقييم عائد الممارسة.

٢) المخرجات التعليمية المستهدفة من البرنامج:

١- المعرفة والفهم:

بنهاية البرنامج التعليمي لبكالوريوس الخدمة الاجتماعية يكون الطالب قد اكتسب المعارف والقدرة على فهم الآتي:

١-١ - النظريات العلمية في مجال العلوم الإنسانية الاجتماعية التي تفسر السلوك الإنساني للأفراد والأسر وعلاقته بالبيئة الاجتماعية.

- ٢-١- النظريات العلمية في مجال العلوم الإنسانية الاجتماعية التي تفسر السلوك الإنساني للجماعات وعلاقته بالبيئة الاجتماعية.
- ٣-١- النظريات العلمية في مجال العلوم الإنسانية الاجتماعية التي تفسر سلوك المجتمعات والمنظمات وعلاقتها بالبيئة الاجتماعية.
- ٤-١- تاريخ الخدمة الاجتماعية محلياً.
- ٥-١- تاريخ الخدمة الاجتماعية عالمياً.
- ٦-١- الأسس العالمية التي تقوم عليها نظريات ونماذج الممارسة المهنية مع الأفراد والأسر.
- ٧-١- الأسس العالمية التي تقوم عليها نظريات ونماذج الممارسة المهنية مع الجماعات.
- ٨-١- الأسس العالمية التي تقوم عليها نظريات ونماذج الممارسة المهنية مع المجتمعات والمنظمات.
- ٩-١- خصائص ميادين ومجالات ممارسة الخدمة الاجتماعية وفقاً لأنشطتها.
- ١٠-١- خصائص ميادين ومجالات ممارسة الخدمة الاجتماعية وفقاً لأنساق العملاء.
- ١١-١- طبيعة العناصر والمشكلات في المجتمع المصري على المستويين الأصغر والأوسط.
- ١٢-١- طبيعة القضايا والمشكلات في المجتمع المصري على المستوى الأكبر.
- ١٣-١- التشريعات الاجتماعية والقوانين المرتبطة بممارسة المهنة محلياً.
- ١٤-١- التشريعات الاجتماعية والقوانين المرتبطة بممارسة المهنة عالمياً.
- ١٥-١- السياسة الاجتماعية للدولة وقضايا التنمية وحقوق الإنسان.
- ١٦-١- المبادئ والأسس التي تقوم عليها ممارسة الخدمة الاجتماعية في المجتمع.
- ١٧-١- الخصائص الأيكولوجية للمجتمعات التي يعمل بها الأخصائيون الاجتماعيون.
- ١٨-١- خصائص البحث العلمي في مجال التخصص.
- ١٩-١- تصميماته البحث العلمي وعملياته الأساسية في مجالات الممارسة.
- ٢٠-١- أنساق الممارسة المهنية والعلاقة التبادلية فيما بينها.
- ٢١-١- نظم وأساليب إدارة مؤسسات الرعاية الاجتماعية
- ٢٢-١- تطبيقات النظم والأساليب الإدارية في مؤسسات الرعاية الاجتماعية.

٢-المهارات الذهنية:

بنهاية الدراسة في هذا البرنامج من المتوقع أن يكتسب الطالب المهارات الذهنية التالية:

- ١-٢- يحلل المشكلات الاجتماعية للأفراد والأسر والجماعات.
- ٢-٢- يحلل المشكلات الاجتماعية وقضايا المجتمع ومؤسساته.

- ٢-٣- يحلل سياسة الرعاية الاجتماعية في المجتمع.
- ٢-٤- يفسر المشكلات الاجتماعية للأفراد والأسر والجماعات في ضوء النظريات العلمية في مجال العلوم الإنسانية والاجتماعية.
- ٢-٥- يفسر المشكلات والقضايا المرتبطة بالمجتمع في ضوء النظريات العلمية في مجال العلوم الإنسانية والاجتماعية.
- ٢-٦- يرتبط بالأبعاد الاجتماعية والنفسية والاقتصادية والسياسية في المشكلات والقضايا المرتبطة بالأفراد والأسر التي تتعامل معها الخدمة الاجتماعية.
- ٢-٧- يرتبط بين الأبعاد الاجتماعية والنفسية والاقتصادية والسياسية في المشكلات والقضايا المرتبطة بالجماعات التي تتعامل معها الخدمة الاجتماعية.
- ٢-٨- يتوقع نتائج التعامل مع مشكلات الأفراد والأسر في إطار المعطيات العلمية والتطبيقية التي تقوم عليها الممارسة المهنية في الخدمة الاجتماعية.
- ٢-٩- يتوقع نتائج التعامل مع مشكلات الجامعات والمجتمعات في إطار المعطيات العلمية والتطبيقية التي تقوم عليها الممارسة المهنية في الخدمة الاجتماعية.
- ٢-١٠- يحدد العلاقات بين المتغيرات المحلية والتي ترتبط بحدوث مشكلات الأفراد والأسر.
- ٢-١١- يحدد العلاقات بين المتغيرات المحلية والتي ترتبط بحدوث مشكلات الجماعات والمجتمعات.
- ٢-١٢- يحدد احتياجات الأفراد والأسر ويرتبها حسب أولوياتها.
- ٢-١٣- يحدد احتياجات الجماعات والمجتمعات ويرتبها حسب أولوياتها.
- ٢-١٤- يختار أنسب الحلول لمشكلات أنساق الأفراد والأسر بين العديد من البدائل.
- ٢-١٥- يختار أنسب الحلول لمشكلات أنساق الجماعات والمجتمعات بين العديد من البدائل.
- ٣- **المهارات المهنية:**

بنهاية الدراسة في هذا البرنامج من المتوقع أن يكتسب الطالب المهارات المهنية التالية:

- ٣-١- يبنى علاقات مهنية ناجحة مع العملاء على المستوى الأصغر والأوسط.
- ٣-٢- يبنى علاقات مهنية ناجحة مع العملاء على المستوى الأكبر (المجتمعات والمنظمات).
- ٣-٣- يجرى المقابلات والجلسات المهنية مع الأنساق على المستويين الأصغر والأوسط.
- ٣-٤- ينظم الاجتماعات والندوات مع الأنساق على المستوى الأكبر.
- ٣-٥- يستخدم أساليب قياس حاجات ومشكلات العملاء على كافة الأنساق.

- ٣-٦- يرتب حاجات ومشكلات أنساق العملاء وفقا لأولوياتها على أسس علمية.
- ٣-٧- يصمم خطط التدخل المهني مع أنساق العملاء على مستوى الأفراد والأسر.
- ٣-٨- يصمم خطط التدخل المهني مع أنساق العملاء على المستوى الجماعات الصغيرة.
- ٣-٩- يصمم خطط التدخل المهني مع أنساق العملاء على مستوى المجتمعات والمنظمات.
- ٣-١٠- يقيم عائد الممارسة المهنية مع أنساق العملاء مع الأفراد والأسر.
- ٣-١١- يقيم عائد الممارسة المهنية مع أنساق العملاء مع الجماعات الصغيرة.
- ٣-١٢- يقيم عائد الممارسة المهنية مع أنساق العملاء المجتمعات والمنظمات.
- ٣-١٣- يوظف التشريعات والقوانين للحصول على حقوق أنساق العملاء التي يتعامل معها
- ٣-١٤- يسعى إلى تغيير التشريعات والقوانين التي تعوق تحقيق مصالح العملاء وتطويرها.
- ٣-١٥- يجرى البحوث التطبيقية في مجال التخصص.
- ٣-١٦- يصمم أدوات البحث المرتبطة بمجال التخصص.
- ٣-١٧- يطبق الأدوار المهنية التي تتناسب مع طبيعة كل نسق وحاجاته ومشكلاته
- ٣-١٨- يمارس أدوار المهنة بالتنسيق مع أعضاء فريق العمل المتنوعة التي يعمل معها.
- ٣-١٩- ينفذ برامج التدخل المهني على كافة مستويات الممارسة.
- ٣-٢٠- ينظم المعسكرات والبرامج الترفيحية التي تستهدف تنمية مهارات العملاء.
- ٣-٢١- يلتزم بالقيم والمبادئ المهنية مع كافة أنساق الممارسة.
- ٣-٢٢- يلتزم بالقيم والأخلاقيات المجتمعية مع كافة أنساق الممارسة
- ٣-٢٣- يكتب التسجيلات والتقارير المهنية بكافة أنواعها على المستويين الأصغر والأوسط بالكفاءة المطلوبة.
- ٣-٢٤- يكتب التسجيلات والتقارير المهنية بكافة أنواعها على المستوى الأكبر بالكفاءة المطلوبة.
- ٣-٢٥- يشارك في تخطيط المشروعات والبرامج على مستوى المجتمعات المحلية أو القومية.
- ٣-٢٦- يشارك في تنفيذ المشروعات والبرامج على مستوى المجتمعات المحلية أو القومية.
- ٣-٢٧- يوظف الموارد المتاحة في المؤسسة المجتمع في برامج التدخل المهني.
- ٣-٢٨- يصل إلى موارد جديدة يستفيد منها في برامج وعمليات المساعدة على كافة المستويات.
- ٤- المهارات العامة والمنقولة:**

بنهاية الدراسة في هذا البرنامج من المتوقع أن يكتسب الطالب المهارات العامة التالية:

- ٤-١- يستخدم مهارات الاتصال اللفظية وغير اللفظية مع أنساق التعامل.

- ٤-٢- يكون علاقات اجتماعية ناجحة مع أنساق التعامل.
- ٤-٣- يدير الحوارات التي يشارك فيها بطريقة مناسبة.
- ٤-٤- يضع جدول زمني للأنشطة المهنية وتقييم ما تم إنجازه.
- ٤-٥- يلتزم بالمواعيد والتوقيتات الزماني في عمله المهني.
- ٤-٦- يستخدم اللغة بكفاءة بما يتناسب جميع الناس على اختلاف نوعياتهم ومستوياتهم الثقافية والاجتماعية والدينية.
- ٤-٧- يستخدم اللغة بطريقة مناسبة في عمليات التسجيل.
- ٤-٨- يستخدم الأساليب التكنولوجية في عمليات التسجيل والاتصال ويتبادل المعلومات بين مختلف المنظمات.
- ٤-٩- يستخدم الأساليب التكنولوجية في التنمية المهنية والاطلاع على الحديث في المعرفة والتطبيق.
- ٤-١٠- يستخدم الإحصاء في تحديد أولويات احتياجات ومشكلات العملاء.
- ٤-١١- يستخدم الإحصاء في تحليل نتائج البحوث التي يقوم بإجرائها.
- ٤-١٢- يقوم بالأنشطة التي تعتمد على التعلم الذاتي والتعلم الحر.

سابعاً: مواصفات خريج الخدمة الاجتماعية:

يجب أن يكون خريج الخدمة الاجتماعية قادراً على:

- ١) فهم رسالة الخدمة الاجتماعية، وقدرتها على إحداث التغييرات المرغوبة في المجتمع.
- ٢) الاستفادة من المعارف والنظريات العلمية للعلوم الإنسانية المرتبطة بالخدمة الاجتماعية ونماذج ونظريات الممارسة في فهم السلوك الإنسان وبيئته والتدخل المهني معها.
- ٣) إجراء البحوث الميدانية لتحديد حاجات الأفراد والأسرة والجماعات والمنظمات والمجتمعات المحلية ومشكلاتها واستحداث برامج جديدة للتعامل معها.
- ٤) توظيف مهارات ممارسة مهنة الخدمة الاجتماعية وفقاً لمستويات العمل المهني.
- ٥) التدخل بفعالية مع مشكلات أنساق المجتمع على اختلاف مستوياتها وفي مجالات الممارسة المتنوعة.
- ٦) استخدام تكنولوجيا المعلومات وتقنيات الاتصال في خطوات وإجراءات أنشطته المهنية
- ٧) إدارة مؤسسات الرعاية الاجتماعية والخدمات الإنسانية.

٨ المشاركة في تخطيط وتنفيذ وتقييم برامج التدخل المهني ومشروعات الرعاية الاجتماعية والتنمية الإنسانية في المجتمع.

٩ الالتزام بالميثاق الأخلاقي لمهنة الخدمة الاجتماعية في التعامل مع أنساق المجتمع على اختلاف مستوياتها.

١٠ التعلم الذاتي والتعلم المستمر لكل جديد في المهنة.

١١ المشاركة الفعالة مع التخصصات الأخرى في إطار العمل الفريقي لتحقيق أهداف مؤسسات الرعاية الاجتماعية وتحسين نوعية خدماتها.

ثامنا: شئون التعليم والطلاب بالكلية:

يحدد المجلس الأعلى للجامعات في نهاية كل عام جامعي بناء على إقتراح مجالس الجامعات و أخذ رأى مجالس الكليات المختلفة عدد الطلاب من أبناء جمهورية مصر العربية الذين يقبلون في كل معهد أو كلية في العام الجامعيالتالي من بين الحاصلين علي شهادة الثانوية العامة أو على الشهادات المعادلة.

١) قبول قيد الطلاب:

أ. بموافقة مكتب التنسيق بالنسبة للطلاب المصريين ثانوية عامة.

ب. موافقة الإدارة العامة للوافدين بالنسبة للطلاب غير المصريين.

٢) يشترط لقبد الطلاب في الجامعة للحصول علي درجة البكالوريوس:

أ. أن يكون حاصلًا علي شهادة الثانوية العامة ويكون القبول بترتيب درجات النجاح وفقا لما يقرره المجلس الأعلى للجامعات بعد أخذ رأى مجالس الجامعات ومجالس الكليات.

ب. أن يبين الكشف الطبي خلوه من الأمراض المعدية وصلاحيته للدراسة التي يتقدم لها وفقا للقواعد التي يضعها المجلس الأعلى للجامعات.

٣) إجراءات قيد الطلاب:

الآن بعد أن قام مكتب تنسيق القبول بترشيحك للكلية نقدم لك التهنئة ونتمنى لك حياة جامعية سعيدة، وأن تحقق تفوقا حتي تتخرج.

ويجب عليك حاليا أن تقوم بإستكمال إجراءات القيد حتي تكتسب الحقوق التي تترتب علي ذلك ولذلك فتوجه إلى قسم شئون الطلاب بالكلية حتي تستكمل الإجراءات التالية:

أ. تسديد رسوم الإختبار الشخصي لانه شرط إجتياز القبول بالكلية.

ب. إجتياز الكشف الطبي.

ج. تسديد الرسوم المقررة أو المصروفات بالفيزا

د. تأجيل التجنيد.

٤) الطالب الوافد:

إذا كنت من الطلاب الوافدين فعليك أن تؤدي كل ما يؤديه الطالب المصري بالإضافة إلى:

أ. رسم قيد يؤدي مرة واحدة فقط عند الإلتحاق.

ب. مصروفات سنوية تؤدي في بداية كل عام دراسي.

ج. الطالب الوافد له حق التقدم للإمتحانات من الخارج بسداد المصروفات الدراسية السنوية المقررة

على الطالب الوافد.

٥) إعادة القيد:

يجوز لك إذا تم إرسال الملف لك علي عنوانك أن تتقدم بطلب لإعادة قيذك علي أن يصدر ذلك قرار

من مجلس الكلية ويعرض علي مجلس شئون الطلاب بالجامعة للموافقة علي إعادة قيد في ضوء

المستندات المقدمة.

٦) مدة الدراسة بالكلية:

مدة الدراسة لنيل درجة البكالوريوس في الخدمة الاجتماعية أربع سنوات جامعية وتكون الدراسة

علي أساس نظام الفصلين الدراسيين وتتكون الدراسة من ثمانية فصول دراسية يعقبها إمتحان نهائي

وتعلن النتيجة في نهاية كل فصل دراسي، ويكون قيد الطلاب للحصول علي درجة البكالوريوس في

الخدمة الاجتماعية طبقا لما تتضمنه اللائحة التنفيذية لقانون تنظيم الجامعات.

٧) درجات النجاح وإعلان النتيجة بالكلية:

يحدد مجلس الكلية وتوصيف المقرر المعتمد نظام توزيع الدرجات علي كل الإمتحان التحريري

والشفوي وأعمال الفصل الدراسي بحيث لا تقل الدرجة المخصصة للإمتحان التحريري النهائي عن

٧٠ درجة للمقررات، ويعتبر الطالب غائبا عن إمتحان المقرر الذي لم يمتحن فيه.

ويقدر نجاح الطالب في المقررات وفي التقدير العام بأحد التقديرات الآتية:

ممتاز: ٩٠% فأكثر من مجموع الدرجات.

جيد جداً: من ٨٠% إلى أقل من ٩٠% من مجموع الدرجات.

جيد: من ٦٥% إلى أقل من ٨٠% من مجموع الدرجات.

مقبول: من ٥٠% إلى أقل من ٦٥% من مجموع الدرجات.

أما رسوب الطالب فيقدر بأحد التقديرين الآتيين:-

ضعيف: من ٣٥% إلى أقل من ٥٠% من مجموع الدرجات.

ضعيف جداً: أقل من ٣٥% من مجموع الدرجات

(٨) كيفية حساب التقدير العام:

يتم حساب التقدير العام للطلاب الناجحين في نهاية العام الدراسي:

أ. تضرب الدرجة الحاصل عليها الطالب في عدد وحدات كل مقرر.

ب. يقسم حاصل جمع (الدرجات × الوحدات) على مجموع الوحدات للمقررات الدراسية ويكون خارج القسمة هو النسبة المئوية لنجاح الطلاب.

ج. يحسب التقدير العام للباكالوريوس علي أساس المتوسط المرجح لتقديرات المقررات الدراسية التي درسها الطالب في السنوات الأربعة.

د. ينقل الطالب من الفرقة الدراسية المقيد بها الي الفرقة الدراسية الأعلى إذا نجح في جميع المقررات أو كان راسباً فيما لا يزيد عن مقررين من فرقته أو من فرق أدني، ولا تحتسب مادة الزيارات الميدانية ضمن هذه المقررات علي أن لا يحصل الطالب علي درجة البكالوريوس إلا بعد النجاح فيها، ويؤدي الطالب الإمتحان فيما تخلف فيه من مقررات مع طلاب الفرقة التي تدرس بها هذه المقررات ويعتبر نجاحه في هذه المقررات بتقدير مقبول، كما يعقد في شهر نوفمبر من كل عام إمتحان لطلبة الفرقة النهائية فيما لا يزيد عن مقررين.

(٩) فرص دخول الإمتحان:

بقاء الطالب بفرقته محددًا بحد أقصى من السنوات طبقاً لنص المادة ٨٠ من اللائحة التنفيذية لقانون تنظيم الجامعات والتي تحدد عدد وسنوات ومرات دخول الطالب الإمتحان كالتالي:

أ. الفرقة الأولى: مرتان فقط.

ب. الفرقة الثانية: ثلاث مرات (مرتان + مرة يؤدي فيها الطالب الإمتحان من الخارج)

ج. الفرقة الثالثة: خمس مرات (مرتان + ثلاث مرات يؤدي فيها الطالب الإمتحان من الخارج)

د. الفرقة الرابعة: خمس مرات (مرتان + ثلاث مرات يؤدي فيها الطالب الإمتحان من الخارج)

وفي حالة رسوب طالب الفرقة النهائية فى اقل من نصف المقررات بالفرقة الثالثة فى الإمتحان من الخارج رخص له الإمتحان فيها حتى يتم نجاحه.

ومدة الإمتحان التحريري لأى مقرر من المقررات ساعتان فقط .

١٠ شروط التحويل ونقل قيد الطلاب:

لا يكون التحويل إلا بين الكليات التي تناظر بعضها البعض من حيث مدة الدراسة، المقررات الدراسية، الدرجات العلمية التي تمنحها الكلية وهناك تحويلا أخرى تكون بين الكليات غير المتناظرة.

والأساس في نقل قيد الطالب نص المادة (٣/٦٨) من اللائحة التنفيذية لقانون تنظيم الجامعات والتي تقضى بالآتي: " نقل قيد الطلاب من كلية إلى كلية أخرى غير مناظرة فى ذات الجامعة أو فى جامعة أخرى بقرار من مجلس الكليتين وذلك بشرط أن يكون سنة حصوله على سنة الثانوية العامة مستوفيا للشروط المؤهلة للقبول بالكلية وحاصلا علي المجموع الذى قبلته الكلية فى تلك السنة) الحاصل على شهادة الثانوية العامة فيها)

وتتم إجراءات نقل وقيد الطلاب وفقا للضوابط والشروط التي يضعها المجلس الأعلى للجامعات وطبقا لما ورد بالمادة (٨٦) من اللائحة التنفيذية لقانون تنظيم الجامعات كالتالي:

أ. بالنسبة لقواعد تحويل الطلاب المستجدين للفرقة الأولى.

بتاريخ ٢٩/٧/٢٠٠٧ صدر قرار المجلس الأعلى للجامعات يفيد الآتي:

• أن يكون تحويل الطلاب المرشحين للقبول بالجامعات أو الراغبين فى نقل قيدهم من كلية إلى أخرى غير متناظرة عن طريق التنسيق الإلكتروني مع التأكيد على أنه لن يتم قبول تحويل أو نقل قيد هؤلاء الطلاب عن طريق الكليات أو الجامعات، وتمت التحويلات للعام ٢٠٢٠/٢٠١٩ عن

طريق التنسيق الإلكتروني أولاً ثم سمح للطلاب بالتقدم بالتماسات ورقية بهدف تقليل الإغتراب مقابل دفع رسم (١٥٠ جنيه)، وتم تشكيل لجنة لإستلام الإلتماسات ومراجعتها وإخطار مكتب التنسيق بالأسماء التي إعتدها جميعاً وتم إخطار الكليات بها.

ب. بالنسبة للضوابط الخاصة بالتحويل بين الكليات المتناظرة في السنوات الدراسية الأعلى من الفرقة الأولى:

بتاريخ ٢٠٠٥/١٠/٣ صدر قرار المجلس الاعلى للجامعات والخاص بضوابط التحويل بين الكليات

المتناظرة كالتالى:

- أن يكون التحويل بين الكليات المتناظرة بالجامعات مركزياً على مستوى كل جامعة.
- أن يكون الطالب ناجحاً ومنقولاً إلى فرقة أعلى في الكلية المحول منها.
- ألا تزيد نسبة المحولين عن ٢٠% من عدد الطلاب المقيدون بالفرقة المطلوب التحويل منها.
- أن تكون الأولوية للتحويل من بين المتقدمين للطلاب الحاصلين على أعلى المجاميع.
- لا يجوز قبول طلبات تحويل الطلاب بين الكليات المتناظرة بعد مضي شهر من بدء الدراسة.
- لا يجوز فرض أى مقابل مادي على الطلاب الراغبين في التحويل بين الكليات المتناظرة.
- يحق للطالب إستخراج بيان حالة من الكلية المقيد بها لتقديمه إلى أى جهة أخرى.

ج- بالنسبة للضوابط الخاصة بالتحويل بين الكليات غير المتناظرة بالفرقة الأولى :

• رفضت الكلية قبول الطلاب المفصولين من كليات أخرى غير المتناظرة سواء من جامعة حلوان أو جامعات أخرى وذلك في مجلس الكلية رقم (٥٥٠) بتاريخ ٢٠١٩/١١/١٩

د- بالنسبة للضوابط الخاصة بقبول الطلاب المقيدون بفرق أعلى من الأولى بكليات مناظرة :

عدم تحويل الطالب المحمل بأكثر من مادتين من مواد الفرق الأدنى ، وعدم قبول تحويلات فرق أعلى من كلية الخدمة الاجتماعية جامعة الفيوم لاختلاف لائحة الكلية بشكل كبير عن لائحة كلية الخدمة الاجتماعية بالجامعة .

هـ- إيقاف القيد والأعدار المرضية:

وقف القيد:

• بعد ترشيح الطلاب للقبول بالكلية وإتمام إجراءات قيدهم بالفرقة الأولى فإن عليهم متابعة الدراسة والإمتحان خلال سنوات الدراسة المقررة للحصول على درجة البكالوريوس طبقاً لنص المادة رقم (٦٩) من اللائحة التنفيذية لقانون تنظيم الجامعات، إلا أن هناك بعض الظروف القهرية التي يتعرض

لها الطالب خلال سنوات دراساتهم تحول بينهم وبين متابعة الدراسة بالكلية والإنتظام فيها مما يجعل إستمرارهم فى الدراسة أمرا متعذرا بل ومستحيلا فى ظل وجود الظروف والتي قد تستمر لمدة تتراوح بين عام دراسي كامل وأكثر من عام

• تقضى المادة رقم (٦٩) من اللائحة التنفيذية لقانون تنظيم الجامعات بفقرتها الأولى والثانية بإلزام الطلاب بمتابعة الدراسة بكلياتهم وغلا فسيتم حرمانهم من حضور إمتحانات نهاية العام فى المقررات التي لا يكون حضورهم فيها مرضيا وיעدون راسبون فيها.

• وعلى ذلك كان لابد من وجود قواعد منظمة تحدد مواقف هؤلاء خلال فترة تعرضهم لتلك الظروف القهرية التي لا يملكون حيالها سبيلا بما يحقق لهم الإحتفاظ بمواقفهم الدراسية كما هي ولحين زوال هذه الظروف وتمكنهم من متابعة الدراسة.

وعلى ذلك فإنه:

• فترة قيد إيقاف القيد مهما امتدت لأى عدد من السنوات لا تحسب من سنوات ومرات الرسوب التي لا يحق للطالب تجاوزها بفرفته.

• أن الطالب خلال فترة إيقاف قيده لا يطالب بسداد أية رسوم قيد أو مصروفات دراسية حيث أنه لا يعد مقيدا.

• يجوز لمجلس الكلية أن يوقف قيد الطالب لمدة سنتين دراسيتين متتاليتين أو متفرقتين خلال سنوات الدراسة بالكلية غذا تقدم الطالب بعذر مقبول يمنعه من الإنتظام فى الدراسة وفى حالة الضرورة يجوز لمجلس الجامعة زيادة مدة وقف القيد وذلك طبقا للمادة ٦٩ من اللائحة التنفيذية لقانون تنظيم الجامعات.

• يجب أن يكون طلب وقف قيد مصحوبا بشرح وافى للسبب الذى يستند إليه الطلب ومرفقا به الأوراق الرسمية التي تثبت جديته ولا يعتد بأية أوراق أو مستندات صادرة عن جهات غير رسمية.

• يتعين تقديم طلب وقف القيد فى بداية الام الدراسي حتى ١٢/٣١ من كل عام ولا يعتد بأى أوراق أو مستندات تقدم بعد الموعد المحدد.

الحالات التي يمكن إيقاف قيد الطالب بسببها:

• الطلاب المتحفظ عليهم سياسيا.

• الطلاب المرضى بأمراض نفسية وعصبية مزمنة.

• تأدية مدة التجنيد الإلزامية فى حالة بلوغ الطالب سن التجنيد أثناء الدراسة.

• حالات أخرى: الاعذار القهرية.

الإعتذار عن عدم دخول الإمتحان:

• الاعذار المرضية:

- يكون النظر فى الأعذار المرضية من إختصاص اللجنة الطبية بالإدارة الطبية بالجامعة.
- يقدم طلب الإعتذار عن عدم دخول الإمتحان قبل بدء الإمتحان أو أثناءه أو خلال يومين على الأكثر من تاريخ إنتهائه، ولا يلتفت إلى أى طلب يقدم بعد هذا التاريخ، ويقدم الطلب بإسم عميد الكلية ويودع إما باليد بطلب إلى شئون الطلاب أو يرسل بالكلية بالبريد المسجل مصحوب بعلم الوصول ولا يلتفت إلى أى طلب يقدم بهذين الطريقتين.
- تقوم إدارة شئون الطلاب بالكلية فور وصول الطلب بإخطار الطالب بالتقدم للإدارة الطبية.
- يجب البت فى الأعذار المرضية ووضع التقرير الطبي عنها وإخطار شئون الطلبة ولجان النظام والمراقبة والإمتحان بالكليات بأسرع وقت ممكن قبل إعلان نتائج الإمتحان بوقت كافي.
- إذا كان المرض أثناء الإمتحان يتم توقيع الكشف الطبي على الطالب وكتابة التقرير الطبي فوراً بمعرفة الطبيب المعين بلجنة الإمتحان على أن يعتمد بعد ذلك من رئيس للجنة الطبية.
- إذا كان مرض الطالب لا يمكنه من الحضور إلى الإدارة الطبية فعليه أن يلجأ إلى أقرب مستشفى حكومي بجهة إقامته وعليه الإقامة بالمستشفى وأن يخطر الكلية بذلك.
- لا يجوز تكرار الإعتذار عن عدم دخول الإمتحان فى الدور الواحد إلا لظروف طارئه.
- لا يجوز تشكيل لجان إمتحان خاصة بالمريض إلا بمقر الكلية،
- يختص عميد الكلية بالنظر فى التظلمات المقدمة من قرارات اللجنة الطبية.
- لا يجوز أن يزيد عدد الأعذار المرضية عن عدم دخول الإمتحان عن مرتين خلال سنوات الدراسة تضاف إليها مرة ثالثة بقرار مجلس شئون التعليم والطلاب بالتفويض عن مجلس الجامعة.

• الاعذار الإجتماعية:

- يجب على الطالب أن يرفق بطلب عدم دخول الإمتحان بعذر إجتماعي شرخا لهذا العذر مصحوبا بكافة الاوراق الرسمية الدالة على حقيقة العذر المقدم به، ولا يعتد فى ذلك بأى أوراق أو مستندات صادرة عن جهات غير رسمية.

- تسري على الأعدار الإجتماعية الأحكام الوارده فى البنود (٢,٤.١٠) من البند (أ) الخاص بالأعدار المرضية.

تاسعا: جدول خطة الدراسة لطلاب مرحلة البكالوريوس:

الصفحة	ارقام الجداول	الفرقة الدراسية
١١-٩	٢-١	الفرقة الأولى
١٥-١٢	٤-٣	الفرقة الثانية
١٧-١٦	٦-٥	الفرقة الثالثة
١٩-١٨	٨-٧	الفرقة الرابعة

جدول رقم (١) (الفرقة الأولى)

الفصل الدراسي الأول (اللائحة القديمة)

زمن الإمتحان بالساعات	الدرجات				عدد الساعات أسبوعيا		المقررات الدراسية
	النهائية الصغرى	نهاية العظمى	امتحان نهائية الفصل	عمال الفصل	عملي	نظري	
٢	٥٠	١٠٠	٧٠	٣٠		٤	مقدمة فى الرعاية الاجتماعية
٢	٥٠	١٠٠	٧٠	٣٠		٤	شريعة اسلامية
٢	٥٠	١٠٠	٧٠	٣٠		٤	علم الإجتماع العام
٢	٥٠	١٠٠	٧٠	٣٠		٤	إقتصاد إجتماعي
٢	٥٠	١٠٠	٧٠	٣٠		٤	علم نفس عام
٢	٥٠	١٠٠	٧٠	٣٠		٤	إحصاء إجتماعي وصفي *
٢	٢٥	٥٠	٣٥	١٥		٢	صوص فى الخدمة الاجتماعية باللغة الإنجليزية

زمن الإمتحان بالساعات	الدرجات				عدد الساعات أسبوعياً		المقررات الدراسية
	النهائية الصغرى	نهاية العظمى	امتحان نهاية الفصل	أعمال الفصل	عملي	نظري	
-	٢٥	٥٠	٢٥	٢٥	٢		زيارات ميدانية **
	٣٢٥	٦٥٠			٢	٢٦	المجموع

• ولمجلس الكلية أن يحدد القائم بتدريس هذه المادة من بين أعضاء هيئة التدريس من الكلية أولاً أو الإستعانة بأعضاء هيئة التدريس من كليات أخرى داخل الجامعة وأن يكون المنهج مرتبطاً بالخدمة الاجتماعية.

• تتضمن الزيارات الميدانية (٢) زيارة ميدانية للمؤسسات الاجتماعية في الفصل الدراسي ويعد تقرير عن كل زيارة ويناقش مناقشة مهنية متخصصة، وتم إختيار الطلاب شفويّاً في نهاية العام الدراسي وتعتبر مادة رسوب ونجاح ولا تضاف الدرجة للمجموع الكلي.

الفصل الدراسي الأول (الأئحة الجديدة)

الساعات	الفرقة الاولى (فصل اول)
٢	علم النفس والخدمة الاجتماعية
٢	مقدمة فى علم الاجتماع
٢	الشريعة الاسلامية وقضايا الاسره والمجتمع
٤	المدخل الى الرعاية والخدمة الاجتماعية
٤	المدخل الى السلوك الانسانى والبيئة الاجتماعية
٤	الاتصال والتفاعل الجماعى
—	—
—	—
١٨	المجموع الكلى لساعات الفصل الدراسية

جدول رقم (٢) (الفرقة الأولى)

الفصل الدراسي الثاني (اللائحة القديمة)

زمن الإمتحان بالساعات	الدرجات				عدد الساعات أسبوعياً		المقررات الدراسية
	النهاية الصغرى	النهاية العظمى	امتحان نهاية الفصل	أعمال الفصل	نظري	عملي	
٢	٥٠	١٠٠	٧٠	٣٠		٤	مقدمة في الخدمة الاجتماعية
٢	٥٠	١٠٠	٧٠	٣٠		٤	الإتصال في الخدمة الاجتماعية
٢	٥٠	١٠٠	٧٠	٣٠		٤	رسات سكانية وبيئية في الخدمة الاجتماعية
٢	٥٠	١٠٠	٧٠	٣٠		٤	أنثروبولوجيا إجتماعية
٢	٥٠	١٠٠	٧٠	٣٠		٤	علم إجتماع سياسي
٢	٥٠	١٠٠	٧٠	٣٠		٤	صحة المجتمع *
٢	٢٥	٥٠	٣٥	١٥		٢	نصوص في الخدمة الاجتماعية باللغة الإنجليزية
٢	٥٠	١٠٠	٧٠	٣٠	٢	١	حاسب آلي ونظم معلومات
-	٢٥	٥٠	٢٥	٢٥	٢	-	زيارات ميدانية **
	٣٧٥	٧٥٠			٤	٢٧	المجموع

• ولمجلس الكلية أن يحدد القائم بتدريس هذه المادة من بين أعضاء هيئة التدريس من الكلية أولاً أو الإستعانة بأعضاء هيئة التدريس من كليات أخرى داخل الجامعة وأن يكون المنهج مرتبطاً بالخدمة الاجتماعية.

• تتضمن الزيارات الميدانية (٢) زيارة ميدانية للمؤسسات الاجتماعية في الفصل الدراسي وبعده تقرير عن كل زيارة ويناقش مناقشة مهنية متخصصة، ويتم إختيار الطلاب شفويًا في نهاية العام الدراسي وتعتبر مادة رسوب ونجاح ولا تضاف الدرجة للمجموع الكلي.

الفصل الدراسي الثاني : (اللوحة الجديدة)

الساعات	الفرقة الاولى (فصل ثانى)
٢	اللغة العربية وفن التسجيل فى الخدمة الاجتماعية
٢	الاقتصاد الاجتماعى
٢	علوم سياسية وقضايا المجتمع
٢	حقوق الانسان ومكافحة الفساد
٤	مدخل الممارسة العامة فى الخدمة الاجتماعية
٢	علم النفس الاجتماعى
٢	لغة انجليزية
٢	زيارات ميدانية
١٨	المجموع الكلى لساعات الفصل الدراسة

جدول رقم (٣) (الفرقة الثانية)

الفصل الدراسي الأول:

زمن الإمتحان بالساعات	الدرجات				عدد الساعات أسبوعيا		المقررات الدراسية
	النهائية الصغرى	نهاية العظمى	امتحان نهاية الفصل	عمال الفصل	عملي	نظري	
٢	٥٠	١٠٠	٧٠	٣٠		٤	مدخل الممارسة العامة في الخدمة الاجتماعية.

زمن الإمتحان بالساعات	الدرجات			عدد الساعات أسبوعياً			المقررات الدراسية
	النهائية الصفري	نهاية العظمي	امتحان نهائية الفصل	عمال الفصل	عملي	نظري	
٢	٥٠	١٠٠	٧٠	٣٠		٤	الخدمة الاجتماعية في مجال الاسرة والطفولة.
٢	٥٠	١٠٠	٧٠	٣٠		٤	الخدمة الاجتماعية في المجال العمالي وحماية البيئة
٢	٢٥	٥٠	٢٥	١٥		٢	نصوص في مجالات الخدمة الاجتماعية باللغة الإنجليزية
٢	٥٠	١٠٠	٧٠	٣٠		٤	صحة نفسية
٢	٥٠	١٠٠	٧٠	٣٠		٤	اجتماع ريفي وحضري
٢	٢٥	٥٠	٢٥	١٥	٢	١	حاسب آلي ونظم معلومات
—	٥٠	١٠٠			٦	—	التدريب على المهارات
	٣٠٠	٦٠٠			٨	٢٣	المجموع

• يمثل التدريب على المهارات أحد المقررات الدراسية ولا تضاف درجته للمجموع الكلي، ويعتبر مقرر مستمر طوال العام ويركز التدريب الميداني علي تنمية مهارات الطالب مثل إجراء المقابلات، القيام بالبحث الاجتماعي، خارج المؤسسات او داخلها، ويعتبر التدريب الميداني مادة رسوب ونجاح ولا تضاف للمجموع.

• ملحوظة: لمجلس الكلية بناء علي إقتراح قسم مجالات الخدمة الاجتماعية الموافقة علي إستحداث مجالات جديدة للخدمة الاجتماعية بدلا من المجالات المنصوص عليها باللائحة وفقاً لإحتياجات المجتمع ومتطلبات العملية التعليمية.

جدول رقم (٤) (الفئة الثانية)

الفصل الدراسي الثاني:

زمن الإمتحان بالساعات	الدرجات			عدد الساعات أسبوعياً		المقررات الدراسية
	النهائية الصفري	النهائية العظمي	امتحان نهائية الفصل	أعمال الفصل	نظري عملي	

٢	٥٠	١٠٠	٧٠	٣٠		٤	أساسيات الممارسة في خدمة الفرد
٢	٥٠	١٠٠	٧٠	٣٠		٤	اساسيات الممارسة في خدمة الجماعة
٢	٥٠	١٠٠	٧٠	٣٠		٤	اساسيات الممارسة في تنظيم المجتمع
٢	٥٠	١٠٠	٧٠	٣٠		٤	الخدمة الاجتماعية في المجال التعليمي ورعاية الشباب
٢	٥٠	١٠٠	٧٠	٣٠		٤	الخدمة الاجتماعية في المجال الطبي ورعاية المعاقين
٢	٥٠	١٠٠	٧٠	٣٠		٤	تشريعات إجتماعية *
	٥٠	١٠٠	٥٠	٥٠	٦		تدريب ميداني **
	٣٧٠	٦٥٠			٦	٢٤	المجموع

• * ولمجلس الكلية أن يحدد القائم بتدريس هذه المادة من بين أعضاء هيئة التدريس من الكلية أولاً أو الإستعانة بأعضاء هيئة التدريس من كليات أخرى داخل الجامعة وأن يكون المنهج مرتبطاً بالخدمة الاجتماعية.

• ** يمثل التدريب علي المهارات أحد المقررات الدراسية ولا تضاف درجته للمجموع الكلي، ويعتبر مقرر مستمر طوال العام ويعقد اختبار شفوي لطلاب التدريب الميداني في نهاية العام الدراسي من خلال مجموعات (كل منها ٢٥ طالباً) وتتكون لجنة الاختبار من مشرف التدريب من قبل الكلية وعضوين من اعضاء هيئة التدريس.

جدول رقم (٥) (الفرقة الثالثة)

الفصل الدراسي الأول:

زمن الامتحان بِالساعات	الدرجات			عدد الساعات أسبوعياً		المقررات الدراسية	
	النهاية الصغرى	النهاية العظمى	امتحان نهاية الفصل	عمال الفصل	نظري عملي		
٢	٥٠	١٠٠	٧٠	٣٠		٤	مليات الممارسة في خدمة الجماعة
٢	٥٠	١٠٠	٧٠	٣٠		٤	الخدمة الاجتماعية في مجال الدفاع الاجتماعي
٢	٥٠	١٠٠	٧٠	٣٠		٤	تنمية إجتماعية

٢	٥٠	١٠٠	٧٠	٣٠		٤	التخطيط الاجتماعي
٢	٢٥	٥٠	٣٥	١٥		٢	نصوص في خدمة الجماعة باللغة الإنجليزية
٢	٢٥	٥٠	٣٥	١٥		٢	نصوص في خدمة الفرد باللغة الإنجليزية
٢	٥٠	١٠٠	٧٠	٣٠		٤	إحصاء إجتماعي تحليلي
						١٠	تدريب ميداني *
	٣٠٠	٦٠٠				١٠	المجموع

• ولمجلس الكلية أن يحدد القائم بتدريس هذه المادة من بين أعضاء هيئة التدريس من الكلية أولاً أو الإستعانة بأعضاء هيئة التدريس من كليات أخرى داخل الجامعة وأن يكون المنهج مرتبطاً بالخدمة الاجتماعية.

• * يتضمن التدريب الميداني تدريب الطلاب في المؤسسات التدريبية المرتبطة بمجالات الخدمة الاجتماعية بالإضافة للتدريب علي المشروعات والبرامج التدريبية ويعد التدريب مقرر مستمر طوال العام ولا تضاف درجته للمجموع الكلي في نهاية الفصل الدراسي الثاني.

جدول رقم (٦) (الفرقة الثالثة)

الفصل الدراسي الثاني:

زمن الإمتحان بالساعات	الدرجات			عدد الساعات أسبوعياً		المقررات الدراسية	
	النهاية الصفري	النهاية العظمي	امتحان نهاية الفصل	أعمال الفصل	نظري عملي		
٢	٥٠	١٠٠	٧٠	٣٠		٤	مناهج البحث في الخدمة الاجتماعية
٢	٥٠	١٠٠	٧٠	٣٠		٤	عمليات الممارسة في خدمة الفرد
٢	٥٠	١٠٠	٧٠	٣٠		٤	عمليات الممارسة في تنظيم المجتمع
٢	٥٠	١٠٠	٧٠	٣٠		٤	الخدمة الاجتماعية في مجال رعاية المسنين
٢	٢٥	٥٠	٣٥	١٥		٢	نصوص متخصصة في التخطيط الاجتماعي في الخدمة الاجتماعية باللغة الإنجليزية
١٠٠	٢٠٠	١٤٠		٦٠	١٠		تدريب ميداني *

المجموع	١٨	١٠			٤٥٠	٢٢٥
---------	----	----	--	--	-----	-----

- * • يعقد إختبار شفوي لطلاب التدريب الميداني في نهاية العام الدراسي من خلال تقسيم الطلاب لمجموعات (كل منها ٢٥ طالباً) وتتكون لجنة الاختبار من مشرف التدريب من قبل الكلية وعضوين من أعضاء هيئة التدريس ويجوز حضور مشرف من قبل المؤسسة.
- لا تضم درجة التدريب الي المجموع الكلي ولا ينتقل الطالب الي الفرقة الرابعة إلا إذا كان ناجحاً في التدريب في الفرقة الثالثة.

جدول رقم (٧) (الفرقة الرابعة)

الفصل الدراسي الأول:

زمن الإمتحان بالساعات	الدرجات				عدد الساعات أسبوعياً		المقررات الدراسية
	النهائية الصغرى	نهاية العظمى	امتحان نهاية الفصل	عمال الفصل	عملي	نظري	
٢	٥٠	١٠٠	٧٠	٣٠		٤	نماذج ونظريات في ممارسة خدمة الفرد
٢	٥٠	١٠٠	٧٠	٣٠		٤	نماذج ونظريات في ممارسة خدمة الجماعة
٢	٥٠	١٠٠	٧٠	٣٠		٤	نماذج ونظريات في تنظيم المجتمع
٢	٥٠	١٠٠	٧٠	٣٠		٢	إدارة المؤسسات الاجتماعية
					٢	٢	مشروع بحث للتخرج
٢	٢٥	٥٠	٣٥	١٥		٢	صووص في تنظيم المجتمع في الخدمة الاجتماعية
					١٢		تدريب ميداني *
	٢٢٥	٤٥٠			١٤	٢٠	المجموع

- يقسم الطلاب الي مجموعات بحد أقصى (٢٥) طالباً للمجموعة تختص كل منها بدراسة ميدانية لموضوع مرتبط بمجالات الخدمة الاجتماعية وذلك تطبيقاً لما سبق دراسته في مقرر مناهج البحث، ويعتبر المشروع البحثي للتخرج مقرر مستمر طوال العام، وتقدم المجموعة مشروعاً بحثياً للتخرج ويتضمن جانب نظري وآخر تطبيقي يتم علي أساسه الإمتحان الشفوي للطلاب في نهاية العام.
- * يتضمن التدريب الميداني قيام الطالب بالتدريب في مجالات غير التي تدرّب فيها في الفرقة الثالثة ويعتبر التدريب الميداني مقرر مستمر طوال العام ولا تضاف درجته للمجموع الكلي
- لا تقل ساعات التدريب الميداني عن ٣٠٠ ساعة طوال العام.

جدول رقم (٨) (الفرقة الرابعة)

الفصل الدراسي الثاني:

زمن الإمتحان بالساعات	الدرجات				عدد الساعات أسبوعياً		المقررات الدراسية
	النهائية الصفري	نهاية العظمي	امتحان نهاية الفصل	عمال الفصل	عملي	نظري	
٢	٥٠	١٠٠	٧٠	٣٠		٤	مهارات وتطبيقات في خدمة الفرد
٢	٥٠	١٠٠	٧٠	٣٠		٤	مهارات وتطبيقات في خدمة الجماعة
٢	٥٠	١٠٠	٧٠	٣٠		٤	مهارات وتطبيقات في تنظيم المجتمع
٢	٥٠	١٠٠	٧٠	٣٠		٤	السياسة الاجتماعية
	٥٠	١٠٠	٥٠	٥٠	٢		مشروع بحثي للتخرج *
	١٠٠	٢٠٠	١٤٠	٦٠	١٢		تدريب ميداني *
	٢٠٠	٤٠٠			١٤	١٦	المجموع

- * يعقد إختبار شفوي في المشروع البحث للتحخرج في نهاية العام الدراسي وتضم أعمال السنة الي درجة الإختبار الشفوي ويجري الإختبار بواسطة لجنة مكونة ممن قام بتدريس المشروع البحثي للتحخرج وعضو يختاره القسم المختص ولا تضاف درجاته للمجموع الكلي
- * يعقد إختبار شفوي لطلاب التدريب الميداني في نهاية العام الدراسي من خلال تقسيم الطلاب لمجموعات (كل منها ٢٥ طالباً) وتتكون لجنة الإختبار من مشرف التدريب من قبل الكلية وعضوين من اعضاء هيئة التدريس.
- تحسب (٥٠ درجة) الخاصة بمعسكر الفرقة الثالثة من درجات التدريب الميداني للفرقة الرابعة.
- لا تضم درجات مشروع التخرج والتدريب الميداني إلي المجموع الكلي للدرجات.

عاشرا: الخدمات الطلابية:

- ١- دفع المصروفات الدراسية وإستخراج الكارنيه: يقوم الطالب بدفع المصروفات الدراسية بطريقة الدفع الالكتروني كالاتى :
 - التوجه إلى البنك الاهلى المصرى (فرع الجامعة) لاستخراج الفيزا كارد (مجاناً)
 - ايداع المصروفات + رسوم التحصيل بالفيزا
 - الدخول عبر الموقع الالكتروني (رابط كود الدفع)

<http://app٢.helwan.edu.eg/khedmcod>

 - نختار أسم الكلية +كتابة اسم الطالب / الطالبه - يظهر كود الدفع والاسم والرقم القومى (برجاء حفظ الكود للاهمية)
 - يتم التوجه الى شئون الطلاب بالفيزا(مسئول الفرقة)

وبالنسبة لاستخراج الكارنيه :- يقوم الطالب بالدخول على الموقع التالى وادراج صورته شخصية

<http://app٢.helwan.edu.eg/khdcard>

٢- إجراءات تأجيل التجنيد

يحضر الطالب بطاقة ٦ جند من مركز الشرطة المستخرج منه بطاقته الشخصية ويتم تسليم البطاقة إلى قسم شئون الطلاب + ورقة دمغة لإتمام إجراءات التأجيل.

ومن أجلك عزيزى الطالب أنشى مكتب الإتصال العسكري ومقره عين حلوان وعليك أن تعرف الأتي:

- أ. الطالب الذى بلغ ١٩ عاما عند ترشيحه للكلية عليه التقدم لشئون الطلاب ببطاقة الخدمة العسكرية.
- ب. إذا بلغ الطالب ٢٢ سنة عند إلتحاقه بالكلية فلا يجوز قيده إلا بعد الإعفاء أو التجنيد.
- ج. الطالب إذا بلغ ٢٨ عاما يوقف قيده عن الدراسة، إلا إذا كان مقيدا بالفرقة النهائية فإنه يسمح له بالتقدم للإمتحان على أن يسلم نفسه لمنطقة التجنيد التابع لها فورا.
- د. إذا جند الطالب تحتفظ له الكلية بمكانه حتى ينتهي من التجنيد وعلى الطالب تقديم إخطار بذلك للكلية.

٣- إستخراج شهادات القيد:

يقوم الطالب بإحضار غذن الدفع من شئون الطلاب ثم يسدد بالخرينة ويتقدم الطالب بإيصالات الخرينة + طابع الجامعة + دمغة بواحد جنييه إلى مسئول الفرقة لإستخراج شهادة القيد.

٤- خدمات الرعاية الطبية

أ. تقدم الجامعة الخدمة الطبية للطلاب الذين ينتمون إليها عن طريق الادارة العامة للشئون الطبية ومقرها مبنى ٧ بالمدينه الجامعية .

ب. وتقدم الخدمة الطبية عن طريق اطباء فى جميع التخصصات فى مبنى ١٩ بالمدن الجامعية .

ج. كما يوجد عيادة لاسنان بمبنى ٣ بالمدن الجامعية .

د. اما حالات الطوارئ فتحول الى عيادة مبنى ١٢ بالمدن الجامعية .

هـ. الى جانب الحالات التى تستدعى تدخل جراحى او فحوصات خاصة تحول الى مستشفيات جامعية او حكومية متعاقد معها من قبل الجامعة .

كيفية الاستفادة من الخدمة الطبية :-

عزيزى الطالب على التوجه الى مقر الوحدة العلاجية بالكلية وتقدم مايبثب قيدك بالكلية (كارنيه الدراسة - وصل المصاريف - شهادة قيد) للاستفادة من الخدمة الطبية .

٥- التربية العسكرية:

على جميع الطلاب المصريين الذكور والمقيدين بالكلية تأية الخدمة العسكرية من خلال دورة تدريبية فى اجازة نصف العام أو الاجازة الصيفية لمدة خمسة عشر يوما.
ويراعي عدم منح الطالب البكالوريوس إلا بعد اجتيازه الدورة التدريبية المقررة بنجاح وتؤدى مرة واحدة فى أى فرقة دراسية.

٦-إشتراك السكة الحديد:

تؤدى مره واحده فى أى فرقه دراسية وفقاً للمراحل التالية:

- أ. إحضار إستمارة من هيئة السكة الحديد + عدد ٢ صورة شخصية للطالب.
- ب. تملأ الإستمارة بواسطة موظف الفرقة بإدارة شئون الطلاب.
- ج. تعتمد الإستمارة بعد سداد الرسوم.

٧- مكافآت التفوق:

تمنح مكافآت التفوق لجميع الطلاب المتفوقين المقيدون بمختلف الكليات الجامعة بشرط توافر شروط إستحقاقها وفقاً للمادة رقم (٢٧٢) من اللائحة التنفيذية لقانون تنظيم الجامعات.

٨-شروط إستحقاق منح التفوق:

بالنسبة للطلاب المستجدين بالفرقة الأولى هناك فئتان من الطلاب الحاصلون على شهادة الثانوية العامة المصرية يتم منحها مكافأة التفوق على النحو التالي:

- أ. **الفئة الأولى:** الطلاب الأوائل على مستوى الجمهورية يمنح الذين لا يتجاوز ترتيبهم فى إمتحان الدراسة الثانوية العامة الثلاثين فى شعبة العلوم أو الرياضيات مقدارها (١٢٠ جنيه) لكل منهم سنويا (بصرف النظر عن مجموع الدرجات الحاصلين عليها طالما أنه من الأوائل)
- ب. **الفئة الثانية:** الطلاب الحاصلون على على مجموع درجات يعادل ٨٠% على الأقل فى إمتحان شهادة الثانوية العامة تمنح مكافأة قدرها (٨٤) جنيه.

بالنسبة للطلاب الناجحين فى إمتحانات النقل والمنقولين إلى الفرق الأعلى من الفرقة الأولى يوجد فئتان مستحق كل منها مكافأة التفوق فى السنة التالية لنجاحهم كما يلي:

الفرقة		التقدير
ممتاز	جيد جدا	
١٢٠ جنيه	٨٤ جنيه	الأولى
١٢٠ جنيه	٨٤ جنيه	الثانية
١٢٠ جنيه	٨٤ جنيه	الثالثة

ويكون منح المكافأة مقصورا على السنة الدراسية التالية للسنة التي يحصل فيها الطالب على التقدير سالف الذكر وتجدد المكافأة كلما توافر شرطها وفقا للتفصيل السابق.

وبالنسبة للكليات التي يعقد فيها امتحانات نقل سنويا يستمر منح المكافأة المشار إليها من خلال المرحلة الدراسية التي تلى إمتحانات النقل.

ويكون صرف المكافأة المشار إليها على أقساط خلال العام الدراسي وتصرف المكافآت دفعة واحدة إلى ورثة الطالب إذا توفي بعد إستحقاقها.

٩- الإجراءات المتبعة لمراجعة رصد درجات الطلاب بعد إعلان النتيجة:

أ. يقوم الطالب بتقديم إلتماسه خلال ١٥ يوما من ظهور النتيجة إلى شئون الطلاب علي نموذج طلب رصد الدرجات المعد من قبل إدارة الكلية لهذا الغرض بإسم السيد الأستاذ الدكتور عميد الكلية.

ب. يتم عرض هذه الطلبات على أ.د/ عميد الكلية لإتخاذ ما يلزم من إجراءات.

ج. يقوم الاستاذ الدكتور عميد الكلية (رئيس عام الإمتحانات) أو من ينوب عنه (أ.د وكيل الكلية لشئون التعليم والطلاب) بإحالة هذه الطلبات إلى السادة رؤساء الكنترولات المختصة للمعينة.

د. يقوم السادة رؤساء وأعضاء الكنترولات المختصة بالنظر فى الطلبات المقدمة وفحص كراسات الإجابة والتأكد من صحة تصحيح جميع الأجزاء الوارده بها وصحة الاجزاء الفرعية للإجابة على السؤال والمجموع الكلي لإجابة الأسئلة بجزئياتها ورصدها فى المكان المختص للورقة (الغلاف) والتأكد من صحة توقيع الأساتذة المصححين والتأكد من مطابقة وجمع درجات الشفوى والعلمي.

- هـ . يقوم أ.د/ رئيس الكنترول بملئ طلبات مراجعة رصد الدرجات المقدمة إليه (بالجزء المخصص لنتيجة المراجعة) لبيان مطابقة النتيجة من عدمه ثم توقيع رئيس الكنترول علي هذا الطلب.
- و. يتم إفادة الطالب بنتيجة الإلتماس خلال إسبوعين من تقديم طلب الإلتماس وقبل ٦٠ يوم.
- ز. وفي حلة وجود حالات:

• **مطابقة:** يوقع أ.د/ رئيس الكنترول المختص بصحة النتيجة المعلنة كما هي مدونة بالكشوف المختصة مع الكشوف المعلنة للطلاب بقسم شؤون الطلاب.

• **غير متطابقة:** يتم العرض علي أ.د/ وكيل الكلية لشؤون التعليم والطلاب ثم علي أ.د/ عميد الكلية وبعد الموافقة يتم تصحيح النتيجة في الكشوف المعلنة وإخطار الطالب بنتيجة الإلتماس.

١٠- **الريادة العلمية** وهي نظام يقوم به اعضاء هيئة التدريس لتعريف الطلاب بأنظمة وسياسات وانشطة الكلية بهدف متابعة الطلاب ومساعدتهم للتغلب على المشاكل التي يواجهونها ، وذلك من خلال الرائد العلمى وهو عضو من اعضاء هيئة التدريس ويكون مسئول عن ارشاد مجموعة من الطلاب واكتشاف الطلاب المتعثرين دراسياً وتشجيع الطلبة المتفوقين مع تسجيل ذلك فى محضر اجتماع الريادة العلمية مدعم بصور لتفاعله مع الطلاب .

١١- **الساعات المكتبية :** حيث يحدد عضو هيئة التدريس الساعات المكتبية لكل ماده يدرسها خلال الفصل الدراسى بواقع ساعتين اسبوعياً لكل ماده بما يتناسب مع اوقات الطلاب ثم يعلن عضو هيئة التدريس عن مواعيد الساعات المكتبية مع التواجد فى مكتبة خلال الساعات المكتبيه بهدف مقابله الطلاب ومساعدتهم ونصحهم وارشادهم دراسياً .

١٢- **نظام الامتحانات :** تعقد جميع امتحانات الكلية اليكترونياً منذ العام الجامعى ٢٠١٨/٢٠١٩ كما يتم التصحيح بأجهزه التصحيح الاليكترونى بالكلية .

• حادي عشر: رعاية الشباب بالكلية:

تعتبر رعاية الشباب بالكلية من أهم الأقسام التى تتكون منها الكلية والتي يستطيع الكالب من خلالها ممارسة كافة الأنشطة الموجودة داخل الكلية وأيضا كافة الأنشطة الموجودة على مستوى الجامعة وذلك من خلال إنضمام الطالب لرعاية الشباب وهناك عدد من الخدمات التي يقدمها رعاية الشباب ومن أهم تلك الخدمات النشاط الطلابي والخاضع للإشراف من قبل رعاية الطلاب بالكلية ولذلك

يستطيع الطلاب تنمية مواهبهم وقدراتهم الإبداعية وهناك عدد من أوجه النشاط التي من الممكن أن يشارك فيها الطلاب:

أ. الأنشطة المختلفة.

- ✓ النشاط الرياضي
- ✓ النشاط الإجتماعي والرحلات.
- ✓ النشاط الفني.
- ✓ النشاط الثقافي.
- ✓ نشاط الجواله والخدمة العامة.
- ✓ نشاط الأسر الطلابية.
- ✓ النشاط العلمي والتكنولوجي

ب. التسهيلات المتاحة للتعليم والتعلم وممارسة الأنشطة الطلابية

عزيزى طالب الخدمة الإجتماعية يمكنك الإستفادة من كل تلك الخدمات كونك منتسبا إلى كلية الخدمة الإجتماعية:

الخدمات التي يقدمها رعاية الشباب:

- ✓ خدمات الرعاية الإجتماعية.

١- صندوق التكافل الإجتماعي ويتضمن:

- تقدم الكلية لطلابها خدمات صندوق التكافل الإجتماعي حيث يتم مساعدة الطلاب فى الحالات الآتية:
- تسديد جزء من المصروفات الدراسية للطلاب.
 - صرف إعانات شهرية للطلاب الغير قادرين والمرضى بأمراض مزمنة.
 - دعم الكتاب الجامعي للطلاب الغير قادرين (كتب التكافل)
 - صرف مصاريف جنازة عن الطالب المتوفي.
 - النظارات الطبية والأجهزة التعويضية.
- أ- كيف تستفيد من خدمات التكافل الإجتماعي:

عزيزي الطالب نحن فى خدمتك فكن أميناً في عرضك لظروفك الشخصية حيث توجد من هو أحق منك إذا لم تذكر الحقيقة بأمانة.

١- التقدم إلى عميد الكلية أو وكيل الكلية لشئون التعليم والطلاب بطلب يوضح ظروفك العائلية.

٢- تقديم بعض المستندات الدالة على أحقيتك للمساعدة.

- المستندات الدالة على إستحقاق الخدمة:

* مفردات مرتب الوالد إذا كان موظفاً والبطاقة العائلية للإطلاع على عدد أفراد الأسرة.

* بيان معاش الأسرة إذا كان الوالد على المعاش وكذلك البطاقة العائلية للإطلاع على عدد أفراد الأسرة.

* بحث إجتماعي حديث إذا كان داخل الأسرة ليس من مرتب شهرى أو معاش ثابت ويضاف بيان الحيازة الزراعية في حالة عمل الوالد مزارعاً.

٣- يتم عرض ذلك على لجنة صندوق التكافل بالكلية لإقراراً أحقيتك وتحدي الخدمة التي يمكن أن تستفيد منها.

٢- خدمات التغذية:

تقدم الجامعة خدمة غذائية للطلاب وهي عبارة عن وجبة غذائية برسوم رمزية من خلال إستخراج كارنية التغذية بعد دفع رسوم السنة الدراسية ويتم حجز الوجبة الغذائية أسبوعياً من خلال منفذ لتوزيع بالكلية.

٣- الإسكان الجامعي:

وهي إحدى الخدمات التي تقدمها الجامعة لطلابها المغتربين حيث تتوفر لهم المسكن والمعيشة الملائمة لأنها مبنية على أحدث الأساليب الهندسية ومزود بكل وسائل المعيشة والراحة.

ومن شروط الإلتحاق بالمدن الجامعية:

- أن يكون الطالب مقيداً ومنتظماً في الدراسة ولم يسبق عليه توقيع عقوبة.

- أن يكون مسدداً للرسوم فى العام الحالي وألا يكون عليه مستحقات أخرى.

- أن يكون خاليا من الأمراض المعدية.

- تقبل طلبات الطلاب السنوات النهائية ثم التالية لها تنازليا مع مراعاة بعد الموطن وصغر السن والتقدير العام.

- وإذا أردت أن تلتحق بالمدن الجامعية فعليك التقدم للإدارة المدينة الجامعية لإستيفاء الإستمارات.

٤- سوق الملابس الخيري:

تقدم الكلية خدمات خاصة بالطلاب الذين لديهم سوء فى الحالة الإجتماعية وذلك من خلال التوجه إلى الحجرة الخاصة بسوق الملابس الخيري الموجود فى الدور الرابع بالكلية.

ثانيا: - خدمات الرعاية الطبية:

تقدم الجامعة للطلاب الذين ينتمون لها من خلال الإدارة العامة لشئون الطبية ومقرها عمارة (٧) بالمدن الجامعية.

وتقدم الخدمات الطبية عن طريق أطباء متخصصين بمني (٩) بالمدن الجامعية للطلاب ومبني (٤) للطالبات.

هذا إلى جانب الحالات التي تستدعي رعاية خاصة فنقدم لها تلك الرعاية عن طريق مستشفى جامعة حلوان.

كيفية الإستفادة من تلك الخدمة الطبية:

- عزيزى الطالب عليك التوجه إلى مقر الوحدة الطبية بالكلية وإستخراج البطاقة الطبية الخاصة بك وذلك للحصول على الخدمات الطبية التي تقدمها الكلية والجامعة.

ثالثا: الخدمات العامة بالكلية والوحدات الخاصة:

أ- صندوق الشكاوي والمقترحات

والذى من خلاله يستطيع الطلاب تقديم كل مألدهم من شكاوى أو مقترحات فى ذلك الغرفة الموجودة بالدور الأول بالكلية أو من خلال الإستعانة بموقع الوحدة على الفيس بوك وذلك يوجد فريق متكامل للرد على الشكاوى والمقترحات بطريقة أكثر حيوية ونشاط وفاعلية.

ب- مكتبة الكلية:

يمكنك أيها الطالب الاستفادة من الخدمات التي تقدمها مكتبة الكلية وذلك بعد إستخراج كارنيه الكلية الذي يثبت تسجيلك بها وتسديك للمصروفات التي تشمل رسم المكتبة. وتقدم مكتبة الكلية الكتب المتخصصة. كذلك دوائر المعارف وقواميس عامة ومتخصصة وللطالب الحق فى الإطلاع داخل المكتبة.

ج- الخزينة:

وهى المكان الذى تستطيع من خلاله دفع كافة المصروفات الدراسية غير الالكترونية مثل شهادات التخرج للخريجين ، طلاب الدراسات العليا أو الحصول علي الطوابع الجامعية او طوابع إستكمال الأوراق.

د- مركز العلاج الإجتماعي:

وهو من المراكز المتخصصة فى حل المشكلات ويضم فريق عمل متميز ومتواجد طوال ايام الاسبوع ويمكنك الاستفادة من خدمات ذلك المركز من خلال التوجه اليه فى الدور الأول بالكلية.

هـ- مركز إعداد القادة:

يعتبر مركز إعداد القادة من المراكز الهامة الموجودة بالكلية حيث أنه يقدم العديد من الدورات والخدمات التي يحتاجها الطلاب مثل التنمية البشرية واللغة والتي يحتاجها كل طالب لسوق العمل ويمكن عزيزى الطالب التوجه للإستفادة من هذا المركز والتعرف على العديد من المزايا التي يقدمها من خلال المركز الكائن بالدور الأرضى بالكلية.

الانشطة الخاصة بالطلاب المتفوقين بالكلية :

أتم البدء في تفعيل خطة رعاية الطلاب المتفوقين في الكلية من بداية العام الجامعي ٢٠١٣/٢٠١٤م وهناك بعض الانشطة الحالية المبينة علي النحو التالي:

- ١- جائزة علمية بأسم أ.د/ احسان مرسي العابد (عائد شهادات استثمار بقيمة ٣ الاف جنيه مصري)
- ٢- جائزة علمية بأسم أ.د/ احسان احمد القوصي (عائد شهادات استثمار بقيمة ٣ الاف جنيه مصري)
- ٣- جائزة علمية بأسم أ.د/ مني محمود عويس (عائد شهادات استثمار بقيمة ٢٥ الف جنيه مصري)

٤- جائزة علمية بأسم أ.د/ مصطفى عبد العظيم الفرماوي (عائد شهادات استثمار بقيمة ١٠ الاف جنيه مصري)

وذلك للخمسة الاوائل من خريجي الكلية بالتساوي بينهم .

ب- وضع خطة لحفل تكريم الطلاب المتفوقين دراسيا وفي الانشطة الطلابية يقام في نهاية كل عام دراسي.

ثالثا: الإتحادات الطلابية:

١- نيذه عن الإتحاد الطلابي:

اتحاد الطلاب هو تنظيم طلابي يقود النشاط الطلابي بالكلية وهو القناة الشرعية التي يمارس الطلاب من خلاله أنشطتهم الإجتماعية. الثقافية الفنية الرياضية والأسر الطلابية والجوالة والخدمة العامة.

وهو تنظيم ينتهج خطأ فكريا يرتكز علي شقين:

الاول: سياسي يعتمد علي حشد الطاقات الطلابية للحفاظ على المكاسب الوطنية والمشاركة في صنع القرار والحريات في إبداء الأراء.

الثاني: نقابي يعمد إلى تأكيد الشعور لدي الطلاب بإرتباط المصلحة الفردية بالمصلحة العامة للوطن والعمل إلى إعداد الكوادر الشابه والتي تتمتع بالحركة والفاعلية.

- أهداف الإتحادات الطلابية:

تسعى الإتحادات الطلابية إلى تحقيق الآتي:

١- تنمية القيم الروحية والأخلاقية والوعي الوطني للطلاب.

٢- بث الروح الجامعية السليمة بين الطلاب وترسيخ الروابط فيما بينهم.

٣- اكتشاف المواهب للطلاب وتقل قدراتهم وتشجيعهم.

٤- نشر وتنظيم الأنشطة الطلابية وتكوين الاسر ودعم الأنشطة.

٥- تنظيم الإستفادة من طاقات الطلاب في خدمة المجتمع.

- كيفية تحقيق تلك الأهداف:

* يعمل مجلس إتحاد الطلاب علي تحقيق أهداف الإتحاد من خلال اللجان التالية:

١- لجنة الاسر الطلابية.

- ٢- لجنة النشاط الرياضى.
- ٣- لجنة النشاط الثقافى.
- ٤- لجنة النشاط الإجتماعى.
- ٥- لجنة نشاط الجواله والخدمة العامة والرحلات.
- ٦- لجنة النشاط الفنى.
- ٧- لجنة النشاط العلمى.

إختصاصات كل لجنة:

أ- تختص لجنة الأسر بما يلي:

- ١- تشجيع تكوين الأسر ودعم تكوينها.
- ٢- التنسيق بين نشاط الأور المختلفة.

ب) تختص لجنة النشاط الرياضى بما يلي:

- ١- بث الروح الرياضىة بين الطلاب وتشجيع المواهب.
- ٢- تنظيم النشاط الرياضى بالكلية بما فى ذلك تكوين الفرق الرياضىة وإقامة المباريات والمسابقات.

ج- تختص لجنة النشاط الثقافى بما يلي:

- ١- تنظيم أوجه النشاط الثقافى التى تؤدى إلى تعريف الطالب بخصائص المجتمع وإحتياجات تطويره.

- ٢- العمل على تنمية الطاقات الأدبىة والثقافىة.

د- تختص لجنة النشاط الفنى بما يلي:

- ١- تنمية النشاط الفنى للطلاب والعمل مع ما يتفق مع أغراضه السامىة فى إتاحة الفرصة لإبراز مواهبهم ورفع المستوى انتاجهم الفنى.

- ٢- تشجيع الأنشطة الفنىة للطلاب وتنمية هواياتهم.

هـ- تختص لجنة الجواله والخدمة العامة بما يلي:

- ١- تنظيم أوجه الحركة الكشفية والإرشادىة على اسس سلمىة وفقا لمبادئها.
- ٢- تنفيذ برامج خدمة البىئة التى يقرها مجلس الكلية والأقسام بما يساهم فى تنمية المجتمع.

و- تختص لجنة النشاط الإجتماعي والرحلات بما يلي:

- ١- العمل علي تنمية الروابط الغجتماعية بين الطلاب وبين أعضاء هيئة التدريس والعاملين وإشاعة روح التعاون والإخاء وبتث الروح الجامعية بكل الوسائل.
- ٢- تنظيم الرحلات والمعسكرات الإجتماعية والثقافية والترويحية التي تساعد الطلاب في التعرف علي مصالح الوطن.

ز- تختص لجنة النشاط العلمي والتكنولوجي بما يلي:

- ١- العمل علي تنمية الملكات العلمية للطلاب.
- ٢- رعاية الطلاب المتفوقين علميا.
- ٣- تعليم الطلاب حرف مختلفة عن طريق الدورات التدريبية المختلفة.
- ٤- زيادة الوعي العلمي والتكنولوجي باكتشاف مهارات الطلاب العلمية.

الكيفية التي يتم بها تشكيل لجنة من اللجان السابقة:

- تشكل اللجان السابقة سنويا بريادة رائد من أعضاء هيئة التدريس يصدر تعيينه قرار من عميد الكلية وعضوية طالبين عن كل فرقة دراسية ينتخبها سنويا طلاب فرقتهما الدراسية عن طريق الإقتراع السري.

- وينتخب الطلاب أعضاء كل لجنة من بينهم أمينا وأميناً مساعدا لها.
- ويحضر إجتماعات اللجان ممثل الجهاز الفني لرعاية الشباب بالكلية.

* إختصاصات مجلس إتحاد طلاب الكلية:

- ١- رسم سياسة إتحاد طلاب الكلية في ضوء البرامج المقدمة من اللجان.
- ٢- إعتقاد برامج عمل اللجان مجلس الإتحاد المختلفة ومتابعة تنفيذها.
- ٣- توزيع الإعتمادات المالية علي اللجان ووضع الموازنة السنوية للمجلس ولجانها.
- ٤- إعتقاد الحسابات الختامية للإتحاد.
- ٥- تنسيق العمل بين لجان مجلس إتحاد الكلية المختلفة.
- ٦- العمل علي توثيق العلاقات مع الإتحادات الطلابية الأخرى بكليات الجامعة.
- ٧- إنتخاب أمين وأمين مساعد لمجلس الإتحاد من بين أعضائه.

* تشكيل مجلس إتحاد طلاب الكلية:

يشكل سنويا بزيادة عميد الكلية أو من ينوبه بالإضافة إلى:

- رواد لجان مجلس الإتحاد من أعضاء هيئة التدريس.
- أمناء وأمناء مساعدي لجان مجلس الإتحاد من الطلاب (وينتخب من بينهم أمين وأمين مساعد)
- ويحضر الإجتماعات رئيس جهاز رعاية الشباب بالكلية.

كيف تكون عضو في إتحاد الطلاب:

عزيزى الطالب يجب أن تعرف أولاً أنك من القيادات الطلابية من خلال سببك أن تكون عضواً بالاتي وهذا يتطلب ما يلي:

- ١- أن تكون مصري الجنسية.
- ٢- عدم توقيع أية عقوبات عليه.
- ٣- أن تكون مسدداً لرسوم الكلية.
- ٤- عدم رسوبك في السنوات الدراسية.
- ٥- الممارسة الجادة والفعالة للأنشطة الطلابية.
- ٦- عدم الإخلال بأنظمة الكلية.

إذا انطبقت عليك هذه الشروط عليك بالآتي:

- ١- التقدم إلى قسم رعاية الشباب وطلب الإستمارة الخاصة بالترشيح.
- ٢- تقديم عدد ٣ صورة فوتوغرافية ملونة مقاس ٦×٤.
- ٣- تحديد اللجنة التي تود المشاركة فيها.

سوف يقوم قسم رعاية الشباب بإستقبالك وتسهيل كافة الإجراءات حتي يوم الإنتخاب.

- عدم نجاحك في الإنتخابات لا يعني عدم ممارستك للنشاط حيث أن الأنشطة لجميع طلاب الكلية.
- بعد ظهور نتيجة الإنتخابات تصبح عضواً في اللجنة المرشح إليها تمهيدا لدخولك المرحلة الثانية من التصعيد وربما تكون أميناً للجنة أو أميناً لإتحاد الطلاب بالكلية أو أميناً للجنة على مستوى الجامعة أو أميناً للإتحاد الطلابي بالجامعة.